

T.C
KARACABEY KAYMAKAMLIđI
Karacabey İlçe Milli Eğitim Müdürlüğü
Karacabey Ticaret Ve Sanayi Odası
Mesleki Eğitim Merkezi Müdürlüğü

2024-2028 STRATEJİK PLANI





*'Hiçbir şeye ihtiyacımız yok, yalnız bir şeye ihtiyacımız vardır;
çalışkan olmak!'*

M. Kemal ATATÜRK



Okul/Kurum Bilgileri

İli: BURSA		İlçesi: KARACABEY	
Adres:	SIRABADEMLER MAH. 15.BLOK SANAYİ SİTESİ KÜME EVLERİ 15.BLOK NO: 16 KARACABEY / BURSA	Coğrafi Konum (link)	https://maps.app.goo.gl/dgB9ZvizsmA81AXp7
Telefon Numarası:	(0224) 671 83 36	Faks Numarası:	
e- Posta Adresi:	135504@meb.k12.tr	Web sayfası adresi:	http://karacabemesem.meb.k12.tr/
Kurum Kodu:	135504	Öğretim Şekli:	Tam Gün (Tam Gün/İkili Eğitim)



SUNUŞ



Mesleki teknik eđitim; k reselleŐen d nyanın gelecekteki olası sorunlarına karŐı bireylerin potansiyellerini geliŐtirerek karŐı koyabilecek en etkili aratır.  nk  mesleki teknik eđitimin bir y z  okul, bir y z  de iŐ hayata baktığı iin bireylerin b t n yaŐamının tamamlayıcı bir parasıdır. Bilimsel ve teknolojik yeniliklerle beraber gelen k reselleŐme s recinin bilgi ve yenilik olmak  zere iki temel unsuru bulunmaktadır. Bunlar ok y nl , yeni durumlara uyabilen, olduđu kadar y ksek insan g c n  talep etmektedir. Kaliteli yeteneklerin optimum noktada deđerlendirilmesi, akademik bir eđitimle desteklenerek, piyasa ihtiyalarına cevap veren bir sistem ile iyi bir noktaya taŐınması gerektiđi aŐıkardır. Bu sayede mesleki teknik eđitim sistemimiz, sanayi ve hizmet sekt rlerinin ihtiya duyduđu nitelikli insanı yetiŐtirme amacına ulaŐmıŐ olacaktır.

H seyin AKBABA

Merkez M d r 



İÇİNDEKİLER

SUNUŞ.....	4
1. GİRİŞ VE STRATEJİK PLANIN HAZIRLIK SÜRECİ.....	7
1.1 Strateji Geliştirme Kurulu ve Stratejik Plan Ekibi	7
1.2 Planlama Süreci	7
2. DURUM ANALİZİ.....	9
2.1 Kurumsal Tarihçe.....	9
2.2 Uygulanmakta Olan Stratejik Planın Değerlendirilmesi.....	10
2.3 Mevzuat Analizi	10
2.4 Üst Politika Belgeleri Analizi.....	11
2.5 Faaliyet Alanları ile Ürün/Hizmetlerin Belirlenmesi.....	11
2.6 Paydaş Analizi.....	14
2.7 Kuruluş İçi Analiz	16
2.7.1 Teşkilat Şeması.....	16
2.7.2 İnsan Kaynakları.....	17
2.7.3 Teknolojik Düzey	20
2.7.4 Mali Kaynaklar.....	21
2.7.5 İstatistik Veriler	22
2.8 Çevre Analizi (PESTLE)	25
2.9 Güçlü ve Zayıf Yönler ile Fırsatlar ve Tehditler (GZFT) Analizi.....	26
2.10 Tespit ve İhtiyaçların Belirlenmesi.....	27
3. GELECEĞE BAKIŞ.....	30
3.1 Misyon.....	30
3.2 Vizyon	30
3.3 Temel Değerler	30
3.4 Amaç, Hedef ve Performans Göstergesi ile Stratejiler	31
4. MALİYETLENDİRME.....	37
5. İZLEME VE DEĞERLENDİRME.....	40
EKLER:.....	41



1.BÖLÜM

GİRİŞ VE STRATEJİK PLANIN HAZIRLIK SÜRECİ



1. GİRİŞ VE STRATEJİK PLANIN HAZIRLIK SÜRECİ

1.1 Strateji Geliştirme Kurulu ve Stratejik Plan Ekibi

2024-2028 dönemi stratejik plan hazırlanması süreci Üst Kurul ve Stratejik Plan Ekibinin oluşturulması ile başlamıştır. Ekip tarafından oluşturulan çalışma takvimi kapsamında ilk aşamada durum analizi çalışmaları yapılmış ve durum analizi aşamasında paydaşlarımızın plan sürecine aktif katılımını sağlamak üzere paydaş anketi, toplantı ve görüşmeler yapılmıştır.

Durum analizinin ardından geleceğe yönelim bölümüne geçilerek okulumuzun amaç, hedef, gösterge ve eylemleri belirlenmiştir. Çalışmaları yürüten ekip ve kurul bilgileri altta verilmiştir.

Tablo 1. Strateji Geliştirme Kurulu ve Stratejik Plan Ekibi Tablosu

Strateji Geliştirme Kurulu Bilgileri		Stratejik Plan Ekibi Bilgileri	
Adı Soyadı	Ünvanı	Adı Soyadı	Ünvanı
Hüseyin AKBABA	Okul Müdürü	Canan SERT	Müdür Yardımcısı
Cengiz PUŞULU	Müdür Başyardımcısı	Gürsoy DELİOĞLU	Müdür Yardımcısı
Recep DÜNDAR	Müdür Yardımcısı	Taner DEMİR	Öğretmen
Ramazan ÖZYAMAN	Öğretmen	Hikmet TETİK	Öğretmen
Ali ÇELEBİ	Öğretmen	Ercan GÖKÇE	Öğretmen
		Remziye DURMAZ	Okul Aile Birliği Başkanı

1.2 Planlama Süreci

2024-2028 dönemi stratejik plan hazırlanma süreci Strateji Geliştirme Kurulu ve Stratejik Plan Ekibi'nin oluşturulması ile başlamıştır. Ekip tarafından oluşturulan çalışma takvimi kapsamında ilk aşamada durum analizi çalışmaları yapılmış ve durum analizi aşamasında, paydaşlarımızın plan sürecine aktif katılımını sağlamak üzere paydaş anketi, toplantı ve görüşmeler yapılmıştır. Durum analizinin ardından geleceğe yönelim bölümüne geçilerek okulumuzun/kurumumuzun amaç, hedef, gösterge ve stratejileri belirlenmiştir.



2.BÖLÜM

DURUM ANALİZİ



2. DURUM ANALİZİ

Stratejik planlama sürecinin ilk adımı olan durum analizi, okulumuzun/kurumumuzun “neredeyiz?” sorusuna cevap vermektedir. Okulumuzun/kurumumuzun geleceğe yönelik amaç, hedef ve stratejiler geliştirebilmesi için öncelikle mevcut durumda hangi kaynaklara sahip olduğu ya da hangi yönlerinin eksik olduğu ayrıca, okulumuzun/kurumumuzun kontrolü dışındaki olumlu ya da olumsuz gelişmelerin neler olduğu değerlendirilmiştir. Dolayısıyla bu analiz, okulumuzun/kurumumuzun kendisini ve çevresini daha iyi tanınmasına yardımcı olacak ve stratejik planın sonraki aşamalarından daha sağlıklı sonuçlar elde edilmesini sağlayacaktır.

Durum analizi bölümünde, aşağıdaki hususlarla ilgili analiz ve değerlendirmeler yapılmıştır;

- Kurumsal tarihçe
- Uygulanmakta olan planın değerlendirilmesi
- Mevzuat analizi
- Üst politika belgelerinin analizi
- Faaliyet alanları ile ürün ve hizmetlerin belirlenmesi
- Paydaş analizi
- Kuruluş içi analiz
- Dış çevre analizi (Politik, ekonomik, sosyal, teknolojik, yasal ve çevresel analiz)
- Güçlü ve zayıf yönler ile fırsatlar ve tehditler (GZFT) analizi
- Tespit ve ihtiyaçların belirlenmesi

2.1 Kurumsal Tarihçe

Merkezimiz;

Milli Eğitim Gençlik ve Spor Bakanlığı Çıraklık ve Yaygın Eğitim Genel Müdürlüğü'nün oluru ile İlçemizde Karacabey Çıraklık Eğitim Merkezi adıyla 1987 yılında açılmıştır. Küçük sanayi sitesinde bulunan Sanayi Kooperatifi İdari Binasında tahsis edilen 2 idari birim odası ve 2 derslikle hizmete başlamış.

10.07.2001 tarih ve 24458 sayılı Resmi Gazetede yayımlanan 4702 sayılı kanun ile eski adı Karacabey Çıraklık Eğitim Merkezi olan Kurumumuzun adı Karacabey Mesleki Eğitim Merkezi olarak değiştirilmiştir. Merkezimiz, 2020-2021 Eğitim-Öğretim yılında Karacabey Ticaret ve Sanayi Odası tarafından yaptırılan 11 derslik, 3 atölye, 1 bilgisayar laboratuvarı, 3 idari oda ve konferans salonuna sahip yeni binasına taşınarak, Karacabey Ticaret ve Sanayi Odası Mesleki Eğitim Merkezi olarak hizmetine devam etmektedir.



2.2 Uygulanmakta Olan Stratejik Planın Değerlendirilmesi

2019-2023 Stratejik Planın değerlendirilmesi hususunda ilgili dönemde 3 tema belirlenmiştir. Tema 1 de Eğitim ve öğretime erişim okullaşma ve okul terki, devam ve devamsızlık, okula uyum ve oryantasyon, özel eğitime ihtiyaç duyan bireylerin eğitime erişimi, yabancı öğrencilerin eğitime erişimi ve hayatboyu öğrenme kapsamında yürütülen faaliyetlerin ele alındığı temadır. 2020 yılında meydana gelen Covid 19 varyantı ile bu tema da gerekli ziyaretler Covid 19 süresince gerçekleştirilememiştir.

Tema 2 de Eğitim ve öğretimde kalitenin artırılması başlığı esas olarak eğitim ve öğretim faaliyetinin hayata hazırlama işlevinde yapılacak çalışmaları kapsamaktadır. Bu tema altında akademik başarı, sınav kaygıları, sınıfta kalma, ders başarıları ve kazanımları, disiplin sorunları, öğrencilerin bilimsel, sanatsal, kültürel ve sportif faaliyetleri ile istihdam ve meslek edindirmeye yönelik rehberlik ve diğer mesleki faaliyetler yer almaktadır. Bu tema ile ilgili hedefler gerçekleştirilmiş ve ilgili raporlar iletilmiştir.

Tema 3 te Eğitim ve öğretim faaliyetlerinin daha nitelikli olarak verilebilmesi için okulumuzun kurumsal kapasitesi güçlendirilecektir. Bu tema ile ilgili hedefler gerçekleştirilmiş ve ilgili raporlar iletilmiştir.

2.3 Mevzuat Analizi

Karacabey Ticaret ve Sanayi Odası Mesleki Eğitim Merkezi Müdürlüğü, Türkiye Cumhuriyeti Devleti yapısı içinde Milli Eğitim Bakanlığının taşra teşkilatında yer alan Bursa İl Milli Eğitim Müdürlüğü'nün Karacabey İlçe Milli Eğitim Müdürlüğüne bağlı bir kurumdur. Okul/Kurumların yasal yetki, görev ve sorumlulukları başta T.C. Anayasası'nın 10. 24. 42. ve 62. Maddeleri, 10/07/2018 tarih ve 30474 sayılı Resmi Gazetede yayımlanan 1 Nolu Cumhurbaşkanlığı Teşkilatı Hakkında CK, 14/6/1973 tarihli ve 1739 sayılı Millî Eğitim Temel Kanunu, 5018 sayılı Kamu Mali Yönetimi ve Kontrol Kanununun 3. ve 9. maddeleri ile diğer ilgili kanun maddeleri yanı sıra Kanun Hükmünde Kararname (KHK), Tüzük, Yönetmelik, Yönerge, Bakanlar Kurulu Kararı, Tebliğ, Usul ve Esaslar ile Genelgelere dayanılarak 18/11/2012 tarih ve 28471 sayılı Resmî Gazete 'de yayımlanan Millî Eğitim Bakanlığı İl ve İlçe Millî Eğitim Müdürlükleri Yönetmeliği esaslarına göre belirlenmektedir.

Bu kapsamda Karacabey Ticaret ve Sanayi Odası Mesleki Eğitim Merkezi Müdürlüğü'nün görevleri genel olarak; kurumda görev yapan öğretmen/personel ve okulda eğitim alan öğrencileri izleme, değerlendirme ve geliştirme olarak tanımlanmıştır. Karacabey Ticaret ve Sanayi Odası Mesleki Eğitim Merkezi Müdürlüğü faaliyetlerini, yukarıda belirtilen hükümler kapsamında yürütmektedir.



2.4 Üst Politika Belgeleri Analizi

Üst politika belgeleri;

- 12. Kalkınma Planı
- Cumhurbaşkanlığı Programı,
- Orta Vadeli Program,
- Cumhurbaşkanlığı Yıllık Programı,
- Millî Eğitim Bakanlığı Stratejik Planı,
- İl Millî Eğitim Müdürlüğü Stratejik Planı,
- İlçe Millî Eğitim Müdürlüğü Stratejik Planı

Bursa İl Millî Eğitim Müdürlüğü 2024-2028 Stratejik Planı hazırlama sürecinde Müdürlüğe görev ve sorumluluk yükleyen hükümlerin tespit edilmesi için üst politika belgeleri ayrıntılı olarak taranmış ve bu belgelerde yer alan politikalar incelenmiştir. Stratejik Plan'ın stratejik amaç, hedef, performans göstergeleri ve stratejileri hazırlanırken bu belgelerden yararlanılmıştır.

Tablo 2. Üst Politika Belgeleri Analizi Tablosu

Üst Politika Belgesi İlgili Bölüm/Referans	Verilen Görevler/İhtiyaçlar
12. Kalkınma Planı	Fikri Mülkiyet Hakları, Eğitim, Çocuk, Gençlik, Engelli Hizmetleri, Kültür ve Sanat, Spor, Afet Yönetimi
Cumhurbaşkanlığı 2024 Yıllık Programı	Turizm, Fikri Mülkiyet Hakları, Eğitim, Çocuk, Gençlik, Engelli Hizmetleri, Kültür ve Sanat
Orta Vadeli Program (2024 – 2026)	Afet Yönetimi, Dijital Dönüşüm, Ne Eğitimde Ne İstihdamda Olan Gençlerin ve Kadınların Eğitime ve İstihdama Katılımı
Millî Eğitim Bakanlığı 2024 – 2028 Stratejik Planı	Okul ve Kurumların stratejik planda ele alacakları temel amaç, hedef ve performans göstergelerinin belirlenmesi
Bursa İl Millî Eğitim Müdürlüğü 2024 – 2028 Stratejik Planı	Okul ve Kurumların stratejik planda ele alacakları temel amaç, hedef ve performans göstergelerinin belirlenmesi
Karacabey İlçe Millî Eğitim Müdürlüğü 2024 – 2028 Stratejik Planı	Okul ve Kurumların stratejik planda ele alacakları temel amaç, hedef ve performans göstergelerinin belirlenmesi

2.5 Faaliyet Alanları ile Ürün/Hizmetlerin Belirlenmesi

Karacabey Ticaret ve Sanayi Odası Mesleki Eğitim Merkezi Müdürlüğü 2024-2028 Stratejik Plan hazırlık sürecinde Müdürlüğün faaliyet alanları ve hizmetlerinin belirlenmesine yönelik çalışmalar yapılmıştır. Bu kapsamda birimlerin yasal yükümlülükleri, standart dosya planı, üst politika belgeleri, uygulanan sistemler ve kamu hizmet envanteri incelenerek Müdürlüğün hizmetleri tespit edilmiştir. Eğitim ve Öğretim, Rehberlik, Sosyal, Sportif, Kültürel ve Sanatsal, İnsan Kaynakları, Okul Aile Birliği, Ölçme Değerlendirme, Öğrenme Ortamlarına yönelik ve Ders dışı olmak üzere on faaliyet alanı altında gruplandırılmıştır



Tablo 3. Faaliyet Alanlar/Ürün ve Hizmetler Tablosu

Faaliyet Alanı	Ürün/Hizmetler
Eğitim – Öğretim Faaliyetleri	<ol style="list-style-type: none">1. Eğitim ve öğretime erişim imkânlarının sağlanması2. Öğrencilerin eğitim ve öğretim kurumlarına devamlarının ve eğitim ve öğretim kurumlarını tamamlamalarının sağlanması3. Öğrenci başarısını artırmaya yönelik faaliyetlerin yürütülmesi4. Öğrenci yerleştirme ve kayıt işlemlerinin gerçekleştirilmesi5. Öğretim programları ve haftalık ders çizelgelerinin uygulanması6. Yabancı dil becerisinin geliştirilmesine yönelik faaliyetlerin yürütülmesi7. Ders kitaplarının ve diğer eğitim materyallerinin temin edilmesi8. Okul sağlığına ilişkin hizmetlerin ve öğrencilerde çevre ve atık bilincinin artırılmasına yönelik faaliyetlerin yürütülmesi9. Eğitsel tanılama ve yönlendirme faaliyetlerinin yürütülmesi10. Kişisel, eğitsel ve mesleki rehberlik faaliyetlerinin yürütülmesi11. Psikososyal koruma, önleme ve müdahale hizmetlerinin verilmesi12. Öğrenci akademik başarı ve öğrenme kazanımlarının seviyesinin artırılması13. Destekleme ve Yetiştirme Kurs programlarının uygulanması14. Öğrencilerin ilgi ve yeteneklerine uygun eğitimi alabilmeleri için imkân veren rehberlik hizmeti uygulanması15. Eğitim faaliyetleri ile ilgili dokümantasyon, yayım ve arşiv hizmetlerinin yürütülmesi
Rehberlik Faaliyetleri	<ol style="list-style-type: none">1. Öğrencilere rehberlik ve danışma işlemlerinin yürütülmesinin sağlanması2. Öğrenci velilerini bilgilendirme ve rehberlik edilmesinin sağlanması3. Üniversite sınavına girecek öğrencileri bilgilendirmek ve danışmanlık hizmetinin yapılması4. Mezun olacak öğrencilere yönelik etkinlikler düzenlenmesi5. Rehberlik hizmetleri faaliyetlerinin yürütülmesi
Sosyal Faaliyetler	<ol style="list-style-type: none">1. Okuma kültürünün geliştirilmesine yönelik çalışmaların yürütülmesi2. Okul gezi etkinliklerinin düzenlenmesi3. Öğrencilere yönelik yerel ve ulusal düzeyde sosyal faaliyetlerin düzenlenmesi ve katılımın artırılması
Sportif Faaliyetler	<ol style="list-style-type: none">1. Öğrenciler arası futbol, basketbol, masa tenisi vb. turnuva organizasyonlarının düzenlenmesi2. Sağlıklı beslenme ve obeziteye karşı bilgilendirmeler yapılması3. Öğrencilere yönelik yerel ve ulusal düzeyde sportif faaliyetlerin düzenlenmesi ve katılımın artırılması



Kültürel ve Sanatsal Faaliyetler	<ol style="list-style-type: none">1. Müze ve yayım faaliyetleri ile ilgili iş ve işlemlerin yürütülmesi2. Öğrencilere yönelik yerel ve ulusal düzeyde kültürel ve sanatsal faaliyetlerin düzenlenmesi ve katılımın artırılması3. Eğitim ve öğretim faaliyetlerinde Bilişim Teknolojileri ile bilişim ürünlerinin kullanılmasına yönelik çalışmalar yürütülmesi
İnsan Kaynakları Faaliyetleri	<ol style="list-style-type: none">1. Müdürlüğümüzün insan kaynaklarının yönetsel yapısının güçlendirilmesi2. Öğretmenlerin mesleki çalışmalarına yönelik Yıllık Mahalli Hizmet İçi Eğitim Planının uygulanmasına ilişkin iş ve işlemlerin yürütülmesi3. Kurumumuz yöneticilerinin niteliğinin geliştirilmesi4. Öğretmen ve okul yöneticilerinin gelişimleri desteklenerek yeni bir mesleki gelişim anlayışı, sistem ve modelinin uygulanmasının takibi5. Çalışanların mesleki gelişimlerine yönelik faaliyetlerin yürütülmesi6. Norm belirleme, terfi vb. işlemlerin yürütülmesi7. Öğretmenler arası etkinliklerin düzenlenmesi
Okul Aile Birliği Faaliyetleri	<ol style="list-style-type: none">1. Okul idaresi ile Okul Aile Birliğinin koordineli çalışması2. Müdürlüğün düzenleyeceği etkinlikler veya diğer harcamalar için ödenek sağlanması ve denetlenmesi
Ölçme Değerlendirme Faaliyetleri	<ol style="list-style-type: none">1. Mevcut derslerin sınavlarının planlamasının yapılması ve sınavların düzen yapılmasının sağlanması2. Bakanlık ve İl Milli Eğitim Müdürlüğü tarafından ortak olarak yapılan sınavların kurumda uygulanması3. Farklı sınıf seviyelerine göre öğrenim gören öğrencilerin öğretim programlarında yer alan kazanımları edinme düzeylerinin belirlenmesi ve izlenmesi4. Öğrencilerimizin her düzeyde yeterliliklerinin belirlenmesi, izlenmesi ve desteklenmesi için ölçme ve değerlendirme sisteminin uygulanması
Öğrenme Ortamlarına Yönelik Faaliyetler	<ol style="list-style-type: none">1. Okul birimlerinin çalışma ortamının iş sağlığı ile güvenliği ölçütleri ve ihtiyaçlara uygun hale getirilmesi2. Müdürlüğün taşınır ve taşınmazlarına ilişkin işlemlerin yürütülmesi3. Okulumuzun sosyal alan, sınıf, yeşil alan vb. mekânların niteliğinin artırılması4. Eğitim ortamlarının temizlik ve düzen standartlarının iyileştirilmesi5. Eğitim ve öğretim teknolojilerinin öğrenme süreçlerinde etkin kullanılmasına yönelik takibin yapılması6. Hizmet alanları ile ilgili bilişim teknolojilerine yönelik çalışmaların yürütülmesi
Ders Dışı Faaliyetler	<ol style="list-style-type: none">1. Proje hazırlama konusunda öğrencilerin bilgilendirilmesi ve uygulama konusunda destek olunması



2.6 Paydaş Analizi

Paydaş analizi kapsamında, öncelikle paydaşlar belirlenerek iç ve dış paydaş olarak tasnif edilmiştir. Katılımcılığı artırmak ve paydaş görüşlerini plana yansıtılabilmek amacıyla anket uygulaması, mülakat, atölye çalışması ve toplantılardan yararlanılmıştır.

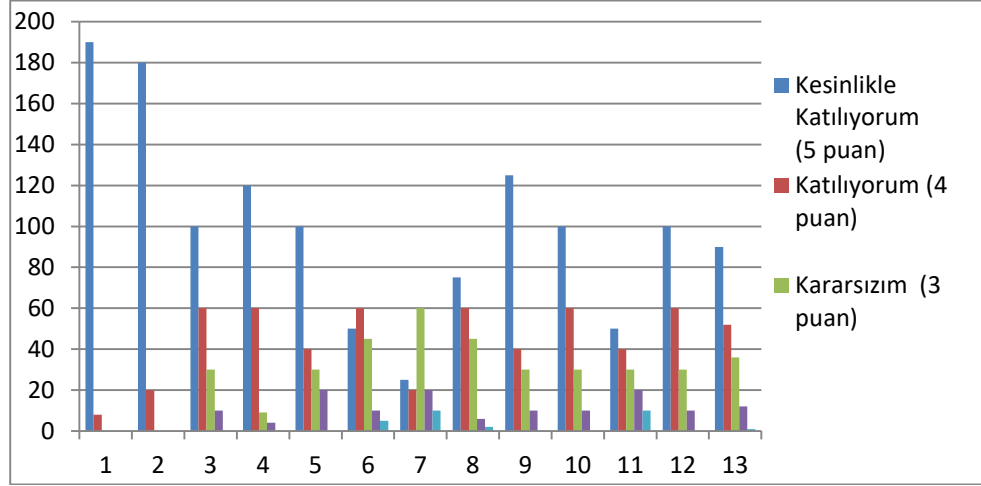
Tablo 4. Paydaş Sınıflandırma ve Önceliklendirme Tablosu

PAYDAŞLAR	İÇ PAYDAŞ	DIŞ PAYDAŞ	ÖNCELİĞİ (5 Yüksek Öncelik -1 Düşük Öncelik)
Millî Eğitim Bakanlığı		X	5
Valilik		X	5
İl Millî Eğitim Müdürlüğü		X	5
Kaymakamlık		X	5
İlçe Millî Eğitim Müdürlüğü		X	5
Öğretmenler	X		5
Öğrenciler	X		5
Veliler	X		5
Okul Aile Birliği	X		5
Diğer çalışanlar	X		5
Uludağ Üniversitesi Karacabey Meslek Yüksekokulu		X	3
Karacabey Belediyesi		X	4
Güvenlik Güçleri (Emniyet, Jandarma)		X	4
Muhtarlık		X	2
Sivil Toplum Kuruluşları		X	3
İlçe Gençlik ve Spor Müdürlüğü		X	3



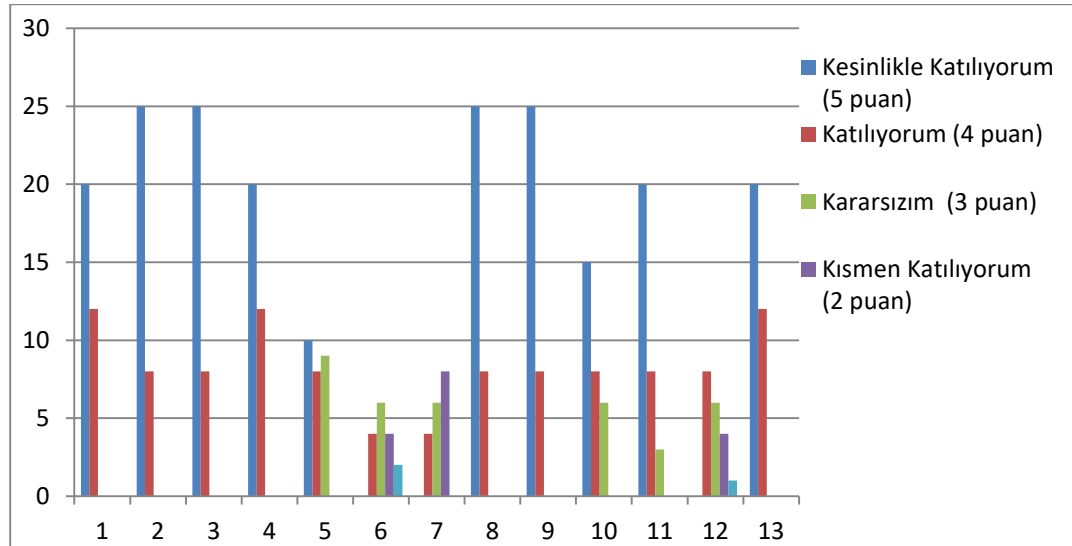
Paydaş anketlerine ilişkin ortaya çıkan temel sonuçlar şu şekildedir:

Öğrenci Anketi Sonuçları:



Okulumuzda öğrenciler öğretmenleri ve okul idarecileriyle rahatlıkla iletişime geçebilmekte, sorun ve sıkıntılarını dile getirebilmektedirler. Öğrencilerin kendilerini güvende hissedebilmeleri ve ihtiyaçlarını giderebilmeleri hususunda gerekli tedbirler alınmaktadır. Okulumuzun fiziki imkanlarının ve öğretmen sayısının yetersiz olması eğitimi olumsuz yönden etkilemektedir.

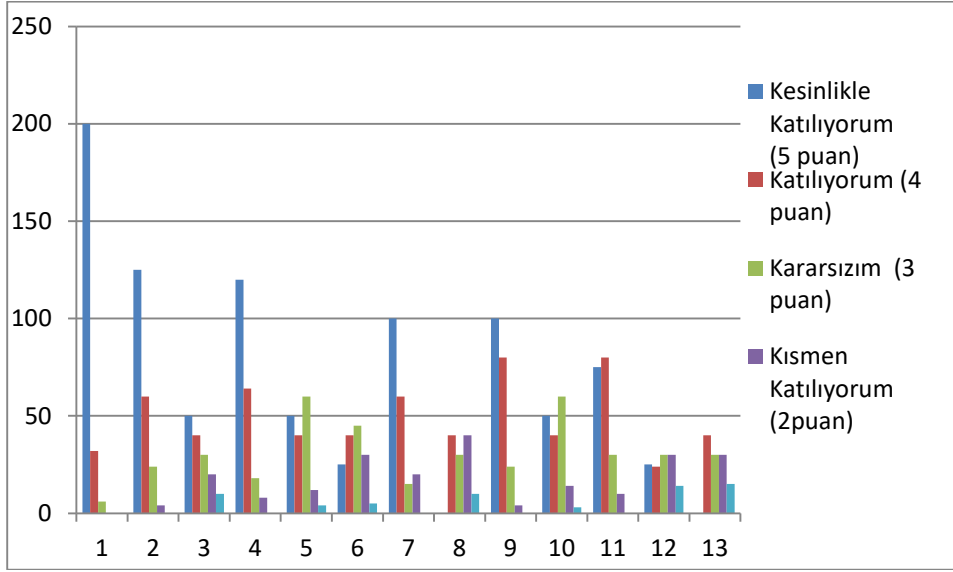
Öğretmen Anketi Sonuçları:



Okulda alınan kararlarda öğretmenlerin görüşleri alınır. Öğretmenlerle ilgili hususlarda özverili ve adaletli davranmaya özen gösterilir. Okul faaliyetleri topluma hizmet yönünden önem arz etmektedir. Okulun fiziki imkânlarının yetersiz olması öğretmenler için oluşturulan alanların kısıtlılığına sebep olmaktadır.



Veli Anketi Sonuçları:



Okul idaresi velilerle etkili bir iletişim halindedir. Velilerin görüş ve düşünceleri dikkate alınmaktadır. Öğrenci ve veli profilinin sosyo-ekonomik ve eğitim açısından düşük olması velilerin öğrenciler üzerindeki denetim düzeylerinin düşük olmasına sebep olmaktadır. Okulumuzun fiziki imkanlarının yetersiz olması güvenlik açısından zorluklara sebebiyet olmaktadır.

2.7 Kuruluş İçi Analiz

Bu bölümde; teşkilat yapısı, insan kaynaklarının yetkinlik düzeyi, kurum kültürü, teknoloji ve bilişim altyapısı, fiziki ve mali kaynaklara ilişkin analizlere yer verilmiştir.

2.7.1 Teşkilat Şeması



Hüseyin AKBABA
Merkez Müdürü

Cengiz PUŞULU
Müdür Başyardımcısı

Erhan IŞIK
Müdür Yardımcısı

Recep DÜNDAR
Müdür Yardımcısı

Canan SERT
Müdür Yardımcısı

Gürsoy DELİOĞLU
Müdür Yardımcısı

Ali ÇELEBİ
Yiyecek İçecek Hizmetleri

Tuncay TUNÇ
Elektrik-Elektronik Teknolojileri

Taner DEMİR
Moda Tasarım Teknolojileri

Nusret TINMAZ
Makine Teknolojisi

Hikmet TETİK
Mobilya ve İç Mekan Tasarımı

Ercan GÖKÇE
Motorlu Araçlar Teknolojisi

Abdullah EVLİYAĞLU
Tesisat Teknolojisi ve İklimlendirme

Baki KOÇLU
Tarih

Nagihan DİNÇ
Matematik

Ramazan ÖZYAMAN
Türk Dili ve Edebiyatı

Mehmet Burak SÖBÜOĞLU
Rehberlik ve Psikolojik Danışman

V
W

2.7.2 İnsan Kaynakları

Bu bölümde; okulumuz personeline ilişkin nicel veriler ile personelin sahip olduğu niteliklerin analizi yapılmıştır.

Tablo 5. Karacabey Ticaret ve Sanayi Odası Mesleki Eğitim Merkezi Personel Dağılımı

Çalışanın Ünvanı	Görevleri
Okul /Kurum Müdürü	1
Müdür Baş Yardımcısı	1
Müdür Yardımcısı	4
Atölye ve Bölüm Şefleri	-
Matematik Öğretmeni	1
Türk Dili ve Edebiyatı Öğretmeni	1
Tarih Öğretmeni	1
Rehber Öğretmen	1
Makine Teknolojisi	1
Tesisat Teknolojileri ve İklimlendirme	1
Elektrik elektronik Teknolojisi	1
Mobilya ve İç Mekan Tasarımı	1
Motor Teknolojisi	1



Yiyecek İçecek Hizmetleri	1
Moda Tasarım	1
Yardımcı Hizmetler Personeli	1



Tablo 6. İdari Personelin Hizmet Süresine İlişkin Bilgiler

Hizmet Süreleri	2024 Yıl İtibarıyla	
	Kişi Sayısı	%
1-4 Yıl	-	-
5-6 Yıl	-	-
7-10 Yıl	2	33,33
10.....Üzeri	4	66,33

Tablo 7. Öğretmenlerin Hizmet Süreleri (Yıl İtibarıyla)

Hizmet Süreleri	Kadın	Erkek	Toplam
1-3 Yıl			
4-6 Yıl		1	1
7-10 Yıl		1	1
11-15 Yıl	2	3	5
16-20			
20 ve üzeri		10	10

Tablo 8. Kurumdaki Mevcut Hizmetli/ Memur Sayısı

	Görevi	Erkek	Kadın	Eğitim Durumu	Hizmet Yılı	Toplam
1	Hizmetli	1		Lise	10	1



Tablo 9. Okul/kurum Rehberlik Hizmetleri

Mevcut Kapasite				Mevcut Kapasite Kullanımı ve Performans					
Psikolojik Danışman Norm Sayısı	Görev Yapan Psikolojik Danışman Sayısı	İhtiyaç Duyulan Psikolojik Danışman Sayısı	Görüşme Odası Sayısı	Danışmanlık Hizmeti Alan			Rehberlik Hizmetleri ile İlgili Düzenlenen Eğitim/Paylaşım Toplantısı vb. Faaliyet Sayısı		
				Öğrenci Sayısı	Öğretmen Sayısı	Veli Sayısı	Öğretmenlere Yönelik	Öğrencilere Yönelik	Velilere Yönelik
1	1	-	1	410	12	410	2	7	2

2.7.3 Teknolojik Düzey

Teknolojik gelişmeler sürekli devam etmektedir ve bunların yansımaları eğitimde görülmektedir. Müdürlüğümüz; öğrenci kaydı, öğrenci nakli, her türlü sınav başvuru ve sonuç bildirimini, yazılı iletişim, seminer ve kurs başvuruları, personel özlük dosyaları, kurum tanıtımları, bilgi edinme ve bilgisayar destekli eğitimde Bakanlığımızın altyapısını kullanmaktadır. Bunların yanı sıra kurumumuzun fiziki kapasitesi ve alt yapı durumları vb. alanlardaki iş ve işlemlerin başlatılması, yürütülmesi ve sonuçlandırılması işlemleri Bakanlığımız tarafından hazırlanan yazılımlar aracılığı ile internet üzerinden yürütülmektedir.

Okulumuzun teknolojik altyapısı ve teknolojiyi kullanabilme düzeyine ilişkin analizi yapılmıştır. *Tablo10*'da okulumuzdaki teknolojik araç-gereç durumu verilmiştir.

Tablo 10. Teknolojik Araç-Gereç Durumu

Araç-Gereçler	Mevcut Durum	İhtiyaç
Diz Üstü Bilgisayar	11	-
Masaüstü Bilgisayar	13	-
Televizyon	3	-
Yazıcı	5	-
Projeksiyon	4	-
Kamera	7	-



Tablo 11. Fiziki Mekân Durumu

Fiziki Mekân	Var	Yok	Adedi	İhtiyaç
Öğretmen Çalışma Odası	X		1	-
Ekipman Odası	X		1	-
Kütüphane		X		1
Rehberlik Servisi	X		1	-
Resim Odası		X		1
Müzik Odası		X		1
Çok Amaçlı Salon	X		1	-
Spor Salonu		X		1

2.7.4 Mali Kaynaklar

Müdürlüğümüz bütçesi, merkezi yönetim bütçesinden ayrılan pay, kişi, grup ve özel kurumların bağışları ile okul – aile birliği gelirlerinden oluşmaktadır. Eldeki kaynakların nicelik sorununa yöneltilmesinden dolayı eğitimde kalite olgusu ikinci planda kalmaktadır.

Okul/Kurumun mali kaynak analizi aşağıda belirtilmiştir. Yıllara göre ödenek miktarları *Tablo 12’de* önceki yıllar gelir gider tablosu *Tablo 13’de* gösterilmiştir.

Tablo 12. Kaynak Tablosu

Kaynaklar	2024	2025	2026	2027	2028	Toplam
Genel Bütçe	200.000,00	220.000,00	240.000,00	260.000,00	280.000,00	1.200.000,00
Okul Aile Birliği	700.000,00	250.000,00	300.000,00	350.000,00	400.000,00	2.000.000,00
Özel İdare	-	-	-	-	-	-
Kira Gelirleri	-	-	-	-	-	-
Döner Sermaye	-	-	-	-	-	-
Dış Kaynak/Projeler	-	-	-	-	-	-
Diğer	-	-	-	-	-	-
TOPLAM	900.000,00	470.000,00	540.000,00	610.000,00	680.000,00	3.200.000,00



Tablo 13. Önceki Yıllar Gelir-Gider Tablosu

YILLAR	2021		2022		2023	
	GELİR	GİDER	GELİR	GİDER	GELİR	GİDER
Temizlik	35.680,00	15.000,00	656.950,00	90.000,00	1.471.000,00	360.000,00
Küçük Onarım		5.000,00		30.000,00		120.000,00
Bilgisayar Harcamaları		6.000,00		36.000,00		144.000,00
Büro Makinaları Harcamaları		4.000,00		24.000,00		96.000,00
Telefon		4.750,00		20.000,00		80.000,00
Sosyal Faaliyetler		-		-		-
Kırtasiye		7.000,00		41.050,00		271.000,450
GENEL TOPLAM		-6.070,00		415.900,00		399.550,00

2.7.5 İstatistikî Veriler

Tablo 14. Öğrenci Durumu

	Sınıf Sayısı	Öğrenci Sayısı	Ortalama Sınıf Mevcudu	En Kalabalık Sınıf Mevcudu	En Az Sınıf Mevcudu
2020 – 2021	4	98	24	20	15
2021 – 2022	4	194	48	30	18
2022 – 2023	9	194	21	36	26
2023 – 2024	11	410	37	42	26

Tablo 15. Destekleme ve Yetiştirme Kursları

	Açılan Kurs Sayısı	Görev Alan Öğretmen Sayısı	Kursa Katılan Toplam Öğrenci Sayısı	Kurs Açılan Dersler	Kurs Kademesi
2020 – 2021	-	-	-	-	-
2021 – 2022	-	-	-	-	-
2022 – 2023	-	-	-	-	-
2023 – 2024	-	-	-	Türk Dili ve Edebiyatı, Matematik ve Tarih kursu başvurusu yapıldı ancak açılmadı.	-



Tablo 16. Okul Akademik Başarısı

	Öğrenci Sayısı	Doğrudan Geçen Öğrenci Sayısı	Sınıf Tekrarı Yapan Öğrenci Sayısı	YKS'ye Giren Öğrenci Sayısı	Üniversiteye Yerleşen Öğrenci Sayısı
2020 – 2021	98	98	-	-	-
2021 – 2022	194	194	-	-	-
2022 – 2023	194	370	12	-	-

Tablo 18. Okulda Yapılan Kültürel Faaliyetler

	Yapılan Gezi	Katılan Öğrenci Sayısı	Katılan Öğretmen Sayısı
2020 – 2021	-	-	-
2021 – 2022	-	-	-
2022 – 2023	-	-	-
2023 – 2024	Bursa	9	10
2023 – 2024	Ankara	21	8

Projelerimiz;

Okulumuzun Erasmus+ projeleri kapsamında 1 adet projemiz onaylanmış 2 adet akreditasyonumuz bulunmaktadır.

1-) 2022-2023 Eğitim Dönemi Proje Konusu: Avrupa'da staj yap, kendini geliştir. (Güzellik ve Saç Bakım Hizmetleri) proje 2 hareketlilik olarak gerçekleşmiştir.

1. Hareketlilik kapsamında 18.04.2022-08.05.2022 tarihleri arasında Güzellik ve Saç Bakım Hizmetleri alanında İspanya'nın Malaga Marbella Şehrine 1 refakatçi ve 5 kişilik öğrenci ulaşım eğitimlerini tamamladılar.

2. Hareketlilik kapsamında ise 16.10.2022-06.11.2022 tarihleri arasında İspanya'nın Malaga şehrinde Güzellik ve Saç Bakım Hizmetleri alanında 1 refakatçi ve 5 öğrenci ile eğitimler tamamlandı.

2-) 2023-2024 Eğitim-Öğretim yılı Bursa İl Milli Eğitim Müdürlüğü Erasmus Akreditasyon başvurumuz kabul edilmiştir. Turizme yönelik meslek alanları için yabancı dil becerileri ile desteklenen yurt dışı staj imkanlarının sağlanması, iş başı gözlem

3-) 2024-2025 Eğitim-Öğretim yılı Bursa İl Milli Eğitim Müdürlüğü Erasmus Akreditasyon başvurumuz kabul edilmiştir. Turizme yönelik meslek alanları için yabancı dil becerileri ile



desteklenen yurt dışı staj imkanlarının sağlanması, iş başı gözlem

Okulumuzun e-Twinning projeleri kapsamında 1 adet projemiz bulunmaktadır.

Sürdürülebilir Yeşil Geri Dönüşüm başlıklı bu proje doğal kaynakların etkin kullanımını teşvik ederken ekosistemlerin de korunmasını amaçlamaktadır.

Proje Kurucusu: KTSO MESEM

Kurucu Ortağı: Adina OANCEA – LPS Braila CU Program Sportiv Braila – Romanya.

Projeye Katılan Ülkeler: Türkiye, İtalya, Romanya, Hırvatistan, Sırbistan, Azerbaycan, Litvanya, Ürdün.

Okulumuzun Patent - Faydalı Ürün kapsamında;

Okulumuzun 2 adet patenti bulunmaktadır.

- 1- Marka tescili olup okulumuzun adı tescillenmiştir.
- 2- Faydalı ürün olarak kapak açacağı tasarlanmıştır.

Okulumuzun şu an 2 adet patent başvurusu bulunmaktadır

- 1- **Vişneli Peynir Tatlısı:** Vişne kullanılarak elde edilen yeni bir peynir tatlısı.
- 2- **Kestane Parçacıklı Pancarlı Humus:** Kestane ve pancar kullanılarak elde edilen yeni bir Humus çeşidi.

Protokoller ve Ulusal ve Uluslararası Projelerimiz

- 1- Mesleki Eğitim Şehit ve Gazi Aileleriyle Buluşuyor Projesi

KTSO MESEM`de öğrenim gören berber ve kuaförlük Alanlarında eğitim gören öğrencilerimizin şehit eşleri, anne, babaları ve çocuklarının saç kesimi ve cilt bakım hizmetlerinin ücretsiz olarak yapılması.

- 2- Meslek Liseleri Ailelerle Buluşuyor Protokolü

Protokol kapsamında amacımız; tespit edilen ailelerin Mobilya, Elektrik, Metal İşleri vb. ihtiyaçları olan bakım ve tamir işlerinin yapılarak merkezimizin ve mesleklerin tanınırlığı ve önemi konusunda farkındalık oluşturmaktır.

- 3- MEK (Mesleki Eğitime Kazandırma)PROJESİ: UNICEF kuruluşunun ülkemizde uyguladığı bu proje, mülteci ve dezavantajlı grupların mesleki eğitime kazandırılmasını amaçlamaktadır. Proje kapsamında eğitim alan öğretmenler ev ve iş yeri ziyaretleri gerçekleştirilerek mesleki eğitim hakkında bilgilendirme yapmaktadır. Ülke genelinde her ilde sadece bir okulun dâhil olduğu bu projede yapılan çalışmalar, görseller ile desteklenerek proje koordinasyon merkezine her ay raporlanmaktadır.



2.8 Çevre Analizi (PESTLE)

Ülkemizin ve bölgemizin politik, ekonomik, sosyal, teknolojik, yasal ve çevresel faktörlerle olan ilişkisi, bölgedeki ve dünyadaki konumu, gelecekte bu göstergelerden nasıl ve ne ölçüde etkileneceği çevre analizi yapılarak tespit edilmiştir. Çevre analiziyle okulumuz üzerinde etkili olan veya olabilecek politik, ekonomik, sosyo-kültürel, teknolojik ve çevresel dış etkenlerin tespit edilmesi amaçlanmıştır. Pestle analiz tablosu *Tablo 14*'da gösterilmiştir.

Tablo 14 PESTLE Analiz Tablosu

Politik-Yasal etkenler	Ekonomik etkenler
<ul style="list-style-type: none">• On İkinci Kalkınma Planı ve Orta Vadeli Program• Milli Eğitim Bakanlığı, Bursa İl Milli Eğitim Müdürlüğü ve Karacabey İlçe Milli Eğitim Müdürlüğü Stratejik Planı• Yasal yükümlülüklerin belirlenmesi• Oluşturulan gereken kurul ve komisyonlar• Okul çevresindeki politik durum	<ul style="list-style-type: none">• Okulun bulunduğu çevrenin genel gelir durumu• İş kapasitesi• Okulun gelirini artırıcı unsurlar• Okulun giderlerini artıran unsurlar• Tasarruf sağlama imkânları• İşsizlik durumu• Mal-ürün ve hizmet satın alma imkânları• Kullanılabilir bütçe
Sosyokültürel etkenler	Teknolojik etkenler
<ul style="list-style-type: none">• Kariyer beklentileri• Ailelerin ve öğrencilerin bilinçlenmeleri• Aile yapısındaki değişimler (geniş aileden çekirdek aileye geçiş, erken yaşta evlenme vs.)• Nüfus artışı• Göç• Nüfusun yaş gruplarına göre dağılımı• Hayat beklentilerindeki değişimler (Hızlı para kazanma hırısı, lüks yaşama düşkünlük, kırsal alanda kentsel yaşam)• Beslenme alışkanlıkları• Değerler ve mesleki etik kurallar	<ul style="list-style-type: none">• Okulun teknoloji kullanım durumu• Dijital Platformlar üzerinden uzaktan eğitim imkânları• Okulun sahip olmadığı teknolojik araçlar• Personelin ve öğrencilerin teknoloji kullanım kapasiteleri• Personelin ve öğrencilerin sahip olduğu teknolojik araçlar• Teknoloji alanındaki gelişmeler• Teknolojinin eğitimde kullanımı
Çevresel Etkenler	
<ul style="list-style-type: none">• Hava ve su kirlenmesi• Toprak yapısı• Bitki örtüsü• Doğal kaynakların korunması için yapılan çalışmalar• Çevrede yoğunluk gösteren hastalıklar• Doğal afetler	



2.9 Güçlü ve Zayıf Yönler ile Fırsatlar ve Tehditler (GZFT) Analizi

Okul/kurumun güçlü ve zayıf yönleri ile okul/kurum dışında oluşabilecek fırsatlar ve tehditler belirlenmiştir. GZFT analizi sonuçları *Tablo 15'de* yer almaktadır.

Tablo 15 GZFT Analizi

İç Çevre	
Güçlü Yönler	Zayıf Yönler
Sınıflarımızın kalabalık olmaması öğrencilerle ve işletmelerle daha fazla iletişim kurabilmemize ve rehberlik edebilmemize olanak sağlaması	Farklı Kültürlerden gelen zayıf öğrenci profili ve mesleğin gereklerine Gereken Önemin Verilmemesi
Özverili personelimizin, gerek işletme sahipleriyle gerekse öğrenci ve velileriyle özverili bir iletişim içinde olması	Sosyal, kültürel, sportif ve bilimsel faaliyetlerin yetersizliği çalışanların motivasyonunu sağlama konusunda yetersiz olması
Veliler ile olumlu bir iletişim halinde olunması ve bazı konularla karşılıklı işbirliği içinde olunması	Bazı velilerin öğrencisine okula ve mesleğe karşı ilgisiz olması
Trafik ve şehir gürültüsünden uzak olunması, öğrencilerin dikkatini dağıtacak etmenlerin çok daha az olması	Okulumuzun şehir merkezinin dışında olması ulaşım konusunda güçlüğe neden olmaktadır. Fiziki imkanların yetersiz olması, kendimize ait bir okul binamızın olmaması
Okulumuzun sanayi bölgesinde bulunması sayesinde işyerleri ile donanım kullanımını açısından işbirliği içinde olunması	Atölyelerimizin olmaması
Ödenek Modülünden talep edilen ödenekler zamanında ve yeterli miktarda gelmesi	Bölgenin ekonomik yapısı ve il merkezine uzak olması
Okul idaresinin iş birliği içinde ve görev paylaşımı prensibiyle çalışması	Sağlıklı işleyen bir sisteminin ve veritabanının olmaması,
Paydaşlarla etkili iletişim içinde olunması, talep ve beklentilere zamanında cevap verilebilmesi	
Dış Çevre	
Fırsatlar	Tehditler
Diğer kurum ve kuruluşlarla iş birliğinin olması	Kesintisiz 12 yıllık Eğitimle erken yaşta mesleğe olan eğilim becerisinin azalması Okulumuz etrafında bulunan denetimsiz ortam
Her mezunumuzun doğrudan işyeri açma, işe yerleşme ve para kazanma imkanına sahip olması	Mesleklere duyulan ilginin azalması Kısıtlı iş imkânının olması
Nitelikli meslek sahiplerine olan ihtiyaç	İşletmelerde beceri eğitiminde bulaşıcı hastalıklar riski
Öğrenci mesleki yeterliliğinin sosyal ve kişisel gelişimlerinin çok yönlü desteklenmesi, Öğrenci – öğretmen iletişiminin güçlü ve sağlıklı olması	
Paydaş kitlesinin eğitime bakışı açısından olumlu olması	
Bilgiye erişilebilirlik ve kullanılabilirliğin artması	Teknolojinin iş gücüne duyulan ihtiyacı azaltması
Projeler için yöneticilerin imkanlar sunması	Kanun ve MEB Mevzuatının sık değişmesi
	İl merkezine uzak olması



2.10 Tespit ve İhtiyaçların Belirlenmesi

Durum analizi kapsamında gerçekleştirilen ayrıntılı çalışmalar sonucunda elde edilen bulgular tespitler ve karşılanması gereken ihtiyaçlar olarak özetlenir. Tespitler, ihtiyaçların gerekçesini oluşturur. İhtiyaçlar ise amaç ve hedeflerin dayanak noktasıdır. İhtiyaçlar tespitlerle uyumlu bir şekilde ve amaçlar ile hedefleri yönlendirebilecek nitelikte ifade edilir.

Tespitler ve ihtiyaçların ortaya konulması durum analizi sonuçlarından amaç ve hedeflere geçişi kolaylaştırır, amaç ve hedeflerin doğru bir şekilde belirlenmesini sağlar. Örneğin paydaş analizinden elde edilen ayrıntılı bulgular tespitler ve ihtiyaçlar listesine dönüştürülerek ilgili hedeflere yansıtılır. Tespit ve ihtiyaçlar *Tablo 16'da* belirtilmiştir.

Tablo 16. *Tespitler ve İhtiyaçlar*

DURUM ANALİZİ AŞAMALARI	TESPİT/SORUN ALANLARI	İHTİYAÇLAR/GELİŞİM ALANLARI
Uygulanmakta Olan Stratejik Planın Değerlendirilmesi	<ul style="list-style-type: none">Ortaöğretim okullaşma oranında plan öncesi döneme göre gerileme görülmesi	<ul style="list-style-type: none">Genel olarak değerlendirildiğinde, öğrencilerin çağ nüfusu ve yaş grubuna göre okullaşmış olması söz konusudur.
Mevzuat Analizi	<ul style="list-style-type: none">Okuldaki çocuklarımızın öğrenmelerinin izlenmesi ve desteklenmesi için yapı süreçlerin oluşturulmasıBazı mevcut yasal düzenlemeler işlevsellik açısından istenilen düzeyde olmamasıÖzel eğitime ihtiyaç duyan çocuklarımızı akranlarından soyutlamayan, birlikte yaşama kültürünü daha fazla destekleyen özel bir bakışı, eğitim sistemimize kurgulanması ve etkinliğinin sağlanması	<ul style="list-style-type: none">Öğrencilerimizin her düzeyde yeterliliklerinin belirlenmesi, izlenmesi ve desteklenmesi için kurulacak etkin bir ölçme ve değerlendirme sistemi yaygınlaştırılmalıdır.Fiziksel ve zihinsel dezavantajlı öğrencilerimizi akranlarından soyutlamayan ve birlikte yaşama kültürünü güçlendiren eğitimde adalet temelli yaklaşım modeli daha geliştirilmeli ve yaygınlaştırılmalıdır.
Fiziki Kaynak Analizi	<ul style="list-style-type: none">Öğrencilerin yaşam becerilerini geliştirdikleri, okulu içselleştirebildiği mekânlar olarak görmeleri ve okulda güvenli bir ortam oluşturulmasının beklenmesiEğitim öğretim ortamları ile hizmet birimlerinin fiziki yapısının geliştirilmesini ve eğitim yatırımlarının artmasının sağlanması	<ul style="list-style-type: none">Okullun fiziki yapılarına ilişkin belirlenen standartlara ulaşması sağlanmalıdır. Okullar arası farklılıkların giderilmesi önceliklendirilmelidir.Okul finansmanının çeşitlendirilmesi, kurumun çalışma ortamının ve hizmet üretme gücü iyileştirilmelidir.
Teknoloji ve Bilişim Altyapısı Analizi	<ul style="list-style-type: none">Öğrenme süreçlerinde teknoloji desteği konusunda altyapı anlamında gerçekleştirilen çalışmalara devam edilmeli ve okulumuzun teknolojik imkânları daha da iyileştirilmelidir.	<ul style="list-style-type: none">Öğrenmenin sınıf duvarlarını aşmasının sağlanması amacıyla okulumuzun teknolojik imkânları daha da iyileştirilmelidir.Veri girişlerinin zamanında ve etkin



	<ul style="list-style-type: none">• Okul idaresi, öğretmen ve aile tarafından kullanılan veri tabanlarında yaşanan sistemsel sıkıntılar veri girişlerini yavaşlatmaktadır.• Dijital becerilerin geliştirilmesi için öğretmen eğitimleri desteklenmelidir.	<p>yürütülmesi için farkındalık artırıcı çalışmalar yapılmalıdır.</p> <ul style="list-style-type: none">• Dijital içeriklerin kullanımı ile ölçme değerlendirme sürecinde ortaya konulan günlük yaşam deneyimleri üzerinden yapılması ve öğrencilerin ihtiyaç hissederek bilgi ve beceriye ulaşması hedeflenmelidir.
Paydaş Analizi	<ul style="list-style-type: none">• Eğitim öğretim faaliyetleri, akademik başarının artırılması, öğrencilerin sosyal, sanatsal, bilimsel ve kültürel faaliyetlere katılım konuları paydaşlar ile en çok etkileşimde bulunulan konulardır.• Paydaş anketi sonuçlarından hareketle okula aidiyet yüksektir.• Genel olarak öğretmen ve okul yönetimi ile iletişim ve onlara ulaşılabilirlik oranı yüksek düzeydedir.	<ul style="list-style-type: none">• Öğrenci başarısının artırılması, öğrencilerin sosyal, sanatsal, bilimsel ve kültürel faaliyetlere katılımını artırmak için proje ve iş birlikleri artırılmalıdır.• Okulumuzun yaptığı önemli ve değerli çalışmaların paydaşlara ulaştırılmasını sağlayacak kanallar daha etkin kullanılmalıdır• Kurum çalışanı ve öğrencisi olmaktan duyulan memnuniyeti artırıcı ve motivasyonu sağlayıcı etkinliklere ve faaliyetlere ağırlık verilmelidir.
Mali Kaynaklar Analizi	<ul style="list-style-type: none">• Mevcut bütçe kaynakları okulumuzun ve eğitim sisteminin gelişimi için planlanan hedeflerle kıyaslandığında olumsuz koşullara karşı yetersiz kalabilme tehlikesi altındadır.	<ul style="list-style-type: none">• Eğitimin niteliğinin artırılması ve okul planlarının gerçekleştirilebilmesi için merkezi bütçeden sağlanan finansmanın yanında ek finansman ihtiyacının karşılanmasına ihtiyaç vardır.
PESTLE Analizi	<ul style="list-style-type: none">• Siyasi yöneticilerin ve sivil toplum örgütlerinin eğitime yönelik ilgisi, üst politika belgelerinde eğitimin öncelikli bir alan olarak yer alması ve eğitimin önündeki engelleri kaldırma iradesi mevcuttur.• Eğitim öğretimin kalitesine yönelik kamuoyunda olumsuz bir algı mevcuttur.	<ul style="list-style-type: none">• Eğitim ve öğretime erişimde bölgesel farklılıkların giderilmesi ve bireylerin eğitim ve öğretime devamlılığının sağlanması konusunda gerekli tedbirlerin alınması gerekmektedir.• Eğitim ve öğretimin kalitesine yönelik kamuoyundaki olumsuz algıyı en aza indirecek önlemler alınmalı yeni nitelikli örnekler ve iyi uygulamalar yaygınlaştırılmalıdır.



3.BÖLÜM

GELECEĞE BAKIŞ



3. GELECEĞE BAKIŞ

Müdürlüğümüz 2024-2028 Stratejik Planı, görev ve sorumlulukların etkin bir şekilde yürütülmesini ve geleceğe yönelik uzun vadeli vizyonumuza ulaşılmasını sağlayacak şekilde hazırlanmıştır. Stratejik planlamanın başarıya ulaşması için iki önemli faktör Misyon ve Vizyon 'dur. Misyon, belirlenen amaç ve hedefler üzerinde odaklanmış bir görev duygusudur. Vizyon ise organizasyonun ulaşmak istediği amaç ve hedefleri ifade eder. Belirlenen misyon ve vizyon doğrultusundaki çalışmalarımız esnasında bağlı kalacağımız temel değerler ortaya konulmuştur. Geleceğe bakış çerçevesi çizilirken; analiz ve raporların gerçekleştirilmesine, üst politika belgelerinin sahiplenilmesine ve bilinirliğine, verimlilik ilkeleri çerçevesinde harcama politikalarının oluşturulmasına, müdürlüğümüz bütçesinin her türlü döner sermaye, fon, özel hesap ve proje hesabını da içerecek şekilde bütüncül bir bakış açısıyla bütçe yönetimi sürecinin uygulanmasına dikkat edilmiştir.

'Geleceğe Bakış' bölümü, durum analizi yapıldıktan sonra stratejik planın misyon, vizyon, temel değerler ile stratejik amaç ve hedeflerinin bulunduğu, nereye ulaşmak istediğimizi açıkladığımız bölümdür. Kurumumuzun misyon, vizyon ve temel değerleri Okul Müdürümüz ve Stratejik Planlama Ekibinin katılımı ile yapılan toplantıda belirlenmiştir. Ayrıca Bakanlığımızın 2024-2028 Stratejik Planı dikkate alınarak belirlenen Amaç, Hedef, Performans Göstergeleri ve Stratejiler ile planımızın 'Geleceğe Bakış' bölümü oluşturulmuştur.

3.1 Misyon

Kendine ifade etme becerisine sahip, mesleğin gereklerine hakim, sorumluluk alabilen, sorgulayan, yorum yapabilen potansiyellerini en üst düzeyde kullanabilen, okul yaşam kalitesi ve mesleki başarısı yüksek, mutlu ve olumlu davranışlar geliştirebilen bireyler yetiştirmek. Okul çevresine ve öğrencilerimize Güvenli bir ortamda nitelikli Bir mesleki eğitim vermek.

3.2 Vizyon

Türk Eğitim Sistemine değer katan; akılcı, çağdaş ve dinamik yapısıyla hedeflerini gerçekleştiren ve mensubu olmaktan gurur duyulan bir eğitim kurumu. Geleceği bugünden yaşayarak, okulumuzdaki kaliteyi yükseltmek İçin mesleki eğitim ve öğretimde örnek ve önder olmak.

3.3 Temel Değerler

- Atatürk İlke ve İnkılaplarını içselleştirmek
- Milli ve manevi değerleri gözetmek
- Hukukun üstünlüğü
- Çözüm odaklı yönetim anlayışı
- İnsana saygı ve güven
- Teknolojiye uyum
- Yaratıcılık ve yenilikçilik
- Mükemmellik ve sürekli gelişim
- "Karacabey Ticaret ve Sanayi Odası Mesleki Eğitim Merkezi olma" kültür ve



geleneğini kuşaktan kuşağa aktarım

3.4 Amaç, Hedef ve Performans Göstergesi ile Stratejiler

Amaç 1: Öğrencilerin eğitim ve öğretime etkin katılımlarıyla süreci tamamlamalarını sağlamak.

Hedef 1.1: Öğrencilerin okula erişim, devam ve okulu tamamlama oranları artırılabilecektir.

Amaç 2: Ulusal ve uluslararası alanda mesleki yeterliliği ile kabul gören, mesleki değerlere sahip, yaratıcı, yenilikçi, girişimci, üretken, ekonomiye değer katan ehil işgücü yetiştirilmesi sağlanacaktır.

Hedef 2.1: Öğrencilerin mesleki beceri ve yetkinlikleri geliştirilecektir.

Amaç 3: Kurumun amaçlarına ulaşmasını sağlayacak kurumsal imkân ve yetkinlikler verimli ve sürdürülebilir bir şekilde geliştirilecektir.

Hedef 3.1: Kurumun fiziki mekânlarının kurumun ihtiyaç ve hedefleri doğrultusunda iyileştirilmesi sağlanacaktır.

TEMA	EĞİTİM-ÖĞRETİME ERİŞİM ve KATILIM								
Amaç 1	Öğrencilerin eğitim ve öğretime etkin katılımlarıyla süreci tamamlamalarını sağlamak.								
Hedef 1.1	Öğrencilerin okula erişim, devam ve okulu tamamlama oranları artırılabilecektir.								
Performans Göstergeleri	Hedefe Etkisi	Başlangıç Değeri	2024	2025	2026	2027	2028	İzleme Sıklığı	Rapor Sıklığı
PG 1.1.1 (Bir eğitim ve öğretim yılında devamsızlık süresi 5 günden (mazeretli ve mazeretsiz) fazla olan öğrenci oranı (%))	50	30	25	20	15	10	5	6 Ay	6 Ay
PG 1.1.2 (Bir eğitim ve öğretim yılında sınıf tekrar eden öğrenci oranı (%))	10	5	4	3	2	1	0	6 Ay	6 Ay
PG 1.1.3 (Bir eğitim ve öğretim yılında örgün eğitimden ayrılan öğrenci oranı)	5	5	4	3	2	1	0	6 Ay	6 Ay
PG 1.1.4 (Okula kayıt olanların mezun olma oranı (%))	30	80	85	88	90	95	100	6 Ay	6 Ay
Koordinatör Birim	Okul İdaresi								
İş birliği Yapılacak Birimler	Rehber Öğretmenler ve Sınıf Rehber Öğretmenleri								
Riskler	İşletmelerde çalışanların Mesleki Eğitime erişimlerinin artırılması								
Stratejiler	S1. Öğrencilerin devamsızlık nedenleri belirlenecek, öğrenci ve veli iş birliğiyle bu nedenleri ortadan kaldırmaya yönelik çalışmalar yürütülecektir. S2. Öğrenci devamsızlığının olumsuz etkilerini azaltmaya yönelik eksik								



	<p>kazanımların giderilmesi, sosyal etkinlikler, uzaktan öğrenme olanaklarına ilişkin farkındalık çalışmaları gibi telafi tedbirleri alınacaktır.</p> <p>S3. Okul ortamının öğrenciler için cazip hale gelmesini sağlayacak sosyal, sportif vb. imkânlar artırılacaktır.</p> <p>S4. Sınıf tekrarı nedenleri araştırılarak buna yönelik önleyici tedbirler geliştirilecektir.</p> <p>S5. Öğrencilerin örgün eğitimden ayrılma nedenleri araştırılıp okul kaynaklı nedenlerin ortadan kaldırılmasına yönelik tedbirler alınacaktır.</p> <p>S6. Öğrencilerin okula, okul kültürüne ve eğitim alacakları alana uyumunu güçlendirmek için çalışmalar yürütülecektir.</p>
Maliyet Tahmini	150.000,00
Tespitler	<ul style="list-style-type: none">• Eğitim maliyetlerinde öngörülemeyen artışlar• Genel ortaöğretim kurumları arası imkân ve başarı farklılıklarının olması• Eğitim ortamlarının öğrencilerin sosyal, sportif ve kültürel ihtiyaçlarını karşılamakta yetersiz olması
İhtiyaçlar	<ul style="list-style-type: none">• Öğrencilerin devamsızlıklarının önlenmesi, ilgi ve yeteneklerine uygun olarak yönlendirilmesi ve ortaöğretime katılımın artırılması için rehberlik sisteminin güçlendirilmesi• Okula aidiyetinin geliştirilmesi amacıyla öğrencilere yönelik sosyal etkinliklerin artırılması• Eğitimin paydaşları ile iş birliklerinin artırılması <p>Destekleme ve yetiştirme kursları hakkında gerekli bilgilendirmelerin yapılması</p>

TEMA	EĞİTİM-ÖĞRETİMDE KALİTE								
Amaç 2	Ulusal ve uluslararası alanda mesleki yeterliliği ile kabul gören, mesleki değerlere sahip, yaratıcı, yenilikçi, girişimci, üretken, ekonomiye değer katan ehil işgücü yetiştirilmesi sağlanacaktır.								
Hedef 2.2	Öğrencilerin mesleki beceri ve yetkinlikleri geliştirilecektir.								
Performans Göstergeleri	Hedef Etkisi	Başlangıç Değeri	2024	2025	2026	2027	2028	İzleme Sıklığı	Rapor Sıklığı
PG 2.2.1 (Meslek dersleri yıl sonu başarı puan ortalaması)	10	50	60	70	80	85	90	6 Ay	6 Ay
PG 2.2.2 (Beceri eğitimi yıl sonu başarı puan ortalaması)	20	90	92	94	96	98	100	6 Ay	6 Ay
PG 2.2.3 (Beceri eğitimi alan öğrencilerden işletmenin öğrenci becerileri ile ilgili memnuniyet oranı)	20	50	60	70	80	90	95	6 Ay	6 Ay
PG 2.2.4 (Beceri eğitimi alan öğrencilerden işletmenin mesleki etik ile ilgili memnuniyet oranı)	10	40	50	60	70	80	90	6 Ay	6 Ay
PG 2.2.5 (Öğrencilerin beceri eğitimi aldıkları işletmeden memnuniyet oranı)	10	60	60	70	80	90	95	6 Ay	6 Ay



PG 2.2.6 (Yeşil becerilerle ilgili hazırlanan en az bir etkinlik/projeye katılan öğrenci oranı)	10	5	8	10	15	20	30	6 Ay	6 Ay
PG 2.2.7 (Öncelikli olarak yapay zekâ, ileri teknoloji vb. alanlarda yerel, ulusal ve uluslararası boyutlarda katılım sağlanan etkinlik sayısı)	10	5	10	20	30	40	50	6 Ay	6 Ay
PG 2.2.8 (Buluş, patent, marka ve faydalı model başvuru sayısı)	10	30	30	40	50	60	70	6 Ay	6 Ay
Koordinatör Birim	Okul İdaresi								
İş birliği Yapılacak Birimler	Rehberlik Öğretmenleri ve Kulüp Rehber Öğretmenleri								
Riskler	Atölye ve laboratuvarlarda yaşanan donatım malzemesi eksiklikleri Güncelliğini kaybeden ders araç gereçleri yerine daha güncel ve modern araç gereçler Düşük gelir seviyeli ailelerde yetişen çocuklarda gözlenen beslenme yetersizliği Mesleki Eğitimde atölyelerin düzenli ve işlevselliği								
Stratejiler	S1. Meslek derslerinde proje tabanlı yöntem kullanılarak öğrencilerin analiz, sentez ve değerlendirme becerilerinin geliştirilmesi sağlanacaktır. S2. Bakanlık tarafından hazırlanan eğitim-iş ahlakı ve öğrenci yeterlilikleri anketlerinin işletmeler ve öğrenciler tarafından doldurması sağlanacaktır. Anket sonuçları değerlendirilerek sonuçlara uygun stratejiler belirlenecektir. S3. Mesleki ve teknik eğitimle ilgili yerel, ulusal ve uluslararası boyutta düzenlenen etkinliklere katılım sağlanacaktır. S4. Öğrencilerin alanlarında becerilerini geliştirmelerini, yeterliklerinin farkına varmalarını sağlamak amacıyla fikri mülkiyet alanında çalışmalar geliştirilecektir.								
Maliyet Tahmini	200.000,00								
Tespitler	Eğitimde kaliteyi artırmak adına eğitimin tüm paydaşları aynı şekilde gayret göstermelidir Okulumuz öğrencileri genel olarak akademik seviyesi çok düşük ve diğer okullardan sistem dışına çıkarılmış olan öğrencilerdir Eğitimde kaliteyi artırmak adına eğitimin tüm paydaşları aynı şekilde gayret göstermelidir								
İhtiyaçlar	İhtiyaç sahibi öğrencilere maddi destek Kişiler arasında saygı ve sevgiye dayalı bir iletişimin Çok yönlü gelişimi sağlayacak kurslar ve faaliyetler								



TEMA	KURUMSAL KAPASİTE								
Amaç 3	Kurumun amaçlarına ulaşmasını sağlayacak kurumsal imkân ve yetkinlikler verimli ve sürdürülebilir bir şekilde geliştirilecektir.								
Hedef 3.1	Kurumun fiziki mekânlarının kurumun ihtiyaç ve hedefleri doğrultusunda iyileştirilmesi sağlanacaktır.								
Performans Göstergeleri	Hedefe Etkisi	Başlangıç Değeri	2024	2025	2026	2027	2028	İzleme Sıklığı	Rapor Sıklığı
PG 3.1.1 (iyileştirilen fiziki mekân (derslik, spor salonu, kütüphane, pansiyon vb.) sayısı)	20	5	10	20	25	30	35	6 Ay	6 Ay
PG 3.1.2 (Sektörle iş birliği içerisinde yenilenen fiziki mekân sayısı)	40	30	30	40	50	60	70	6 Ay	6 Ay
PG 3.1.3 (Fiziksel mekanların temizlik ve hijyenine ilişkin memnuniyet oranı (%))	20	10	15	20	25	30	40	6 Ay	6 Ay
PG 3.1.4 (Altyapı ve donatım eksikliği bulunan fiziksel birim sayısı)	20	50	60	70	80	90	95	6 Ay	6 Ay
Koordinatör Birim	Okul İdaresi								
İş birliği Yapılacak Birimler	Rehberlik Öğretmenleri ve Kulüp Rehber Öğretmenleri, Meslek Odaları								
Riskler	Kurum yönetimde katılımcı bir politika uygulanmalı ve katılımcılık Okul binasında eksik olan atölyeler Branşlardaki öğretmen eksikliği								
Stratejiler	S1. Kurumun fiziki mekânlarının durum tespiti yapılacak ve iyileştirilme için önceliklendirilmiş bir plan doğrultusunda çalışmalar yapılacaktır. S2. Fiziki mekânların iyileştirilmesi için kamu idareleri, belediyeler ve işverenlerle iş birlikleri yapılacaktır. S3. Atölye ve laboratuvarların iyileştirilmesi için sektör ile iş birlikleri yapılacaktır. S4. Bilişim altyapısını güçlendirmek amacıyla sektörle iş birlikleri yapılacaktır. S5. Temizlik ve hijyen memnuniyet düzeyi belirlemek için anketler uygulanarak analizler sonucunda gerekli tedbirler alınacaktır.								
Maliyet Tahmini	1.000.000,00								
Tespitler	Mevcut olan donatım malzemelerinin bakımları aksatılmamalıdır Kurum yönetimde katılımcı bir politika uygulanmalı ve katılımcılık desteklenmelidir								



İhtiyaçlar	<p>Öğrencisi bulunan alanlarda mesleki atölyelerin oluşturulması</p> <p>Temizlik personeline zaman zaman temizlik eğitimi sağlanmalıdır</p> <p>İhtiyaç duyulan yeni donatım malzemeleri için bakanlığın ilgili birimleriyle daha sık iletişim kurulmalıdır</p> <p>Meslek odaları ile işbirliğine gidilmesi</p> <p>Sınıf sayılarının artırılması</p>
-------------------	---



4.BÖLÜM

MALİYETLENDİRME



4. MALİYETLENDİRME

2024-2028 Stratejik Planı'nın maliyetlendirilmesi sürecindeki temel gaye, stratejik amaç, hedef ve eylemlerin gerektirdiği maliyetlerin ortaya konulması suretiyle politika tercihlerinin ve karar alma sürecinin rasyonelleştirilmesine katkıda bulunmaktır. Bu sayede, stratejik plan ile bütçe arasındaki bağlantı güçlendirilecek ve harcamaların önceliklendirme süreci geliştirilecektir. Bu temel gayeden hareketle planın tahmini maliyetlendirilmesi şu şekilde yapılmıştır:

- Hedeflere ilişkin eylemler durum analizi çalışmaları sonuçlarından hareketle birimlerin katılımlarıyla tespit edilmiştir,
- Eylemlere ilişkin maliyetlerin bütçe dağılımları yapılmadan önce genel yönetim giderleri ayrılmıştır,
- Müdürlüğümüze merkezi yönetim bütçesinden ayrılan pay, hayırseverlerin, valiliğin ve belediyelerin katkıları ile okul aile birliklerinin katkıları, sosyal yardımlaşma ve diğer AB gelirleri hesaplanmıştır,
- Eylemlere ilişkin tahmini maliyetler belirlenmiştir,
- Eylem maliyetlerinden hareketle hedef maliyetleri belirlenmiştir,
- Hedef maliyetlerden yola çıkılarak amaç maliyetleri belirlenmiş ve amaç maliyetlerinden de stratejik plan maliyeti belirlenmiştir.

Genel bütçe, valilik, belediyeler ve okul aile birliklerinin yıllık enflasyon rakamları doğrultusunda bütçe artışları ve eğilimleri dikkate alındığında Müdürlüğümüz 2024-2028 Stratejik Planı'nda yer alan stratejik amaçların gerçekleştirilebilmesi için tabloda da belirtildiği üzere beş yıllık süre için tahmini 1.700.000,00 kaynağın elde edileceği düşünülmektedir.

Okulumuzun kaynak dağılım oranlarına bakıldığında %50 Genel Bütçe, %50 okul aile birliği den oluştuğu görülmektedir. Tahmini maliyet tablosu *Tablo 16'de* gösterilmiştir

Tablo 16 Tahmini Maliyet Tablosu

	2024	2025	2026	2027	2028	Toplam Maliyet
Amaç 1	15.000,00	20.000,00	30.000,00	40.000,00	45.000,00	150.000,00
Hedef 1.1	15.000,00	20.000,00	30.000,00	40.000,00	45.000,00	150.000,00
Amaç 2	20.000,00	30.000,00	40.000,00	50.000,00	60.000,00	200.000,00
Hedef 2.1	20.000,00	30.000,00	40.000,00	50.000,00	60.000,00	200.000,00
Amaç 3	100.000,00	150.000,00	200.000,00	250.000,00	300.000,00	1.000.000,00



Hedef 3.1	100.000,00	150.000,00	200.000,00	250.000,00	300.000,00	1.000.000,00
Amaç Toplam	130.000,00	200.000,00	270.000,00	340.000,00	405.000,00	1.350.000,00
Genel Yönetim Giderleri	50.000,00	60.000,00	70.000,00	80.000,00	90.000,00	350.000,00
TOPLAM	180.000,00	260.000,00	340.000,00	420.000,00	495.000,00	1.700.000,00



5.BÖLÜM

İZLEME VE DEĞERLENDİRME



5. İZLEME VE DEĞERLENDİRME

Stratejik planlarda yer alan amaç ve hedeflere ulaşma durumlarının tespiti ve bu yolla stratejik plandaki amaç ve hedeflerin gerçekleştirilebilmesi için gerekli tedbirlerin alınması izleme ve değerlendirme ile mümkün olmaktadır. Stratejik Planda yer alan performans göstergelerinin gerçekleşme durumlarının tespiti yılda iki kez yapılacaktır. Her yılın ilk altı ayında ilgili hedefe ait performans göstergelerinin performans düzeyi dikkate alınarak yapılan izlemenin ardından, yılsonu itibarıyla hedeflenen değere ulaşıp ulaşılmadığının analizi yapılacaktır.

Müdürlüğümüz Stratejik Planın onayı alınıp, uygulamaya geçilmesi ile beraber izleme ve değerlendirme faaliyetleri de başlayacaktır.

İzleme ve değerlendirme sürecine yön verecek temel ilkeler “Katılımcılık, Saydamlık, Hesap Verilebilirlik, Bilimsellik, Tutarlık ve Nesnellik” olarak ifade edilebilir.

Belirlenen temel ilkeler ve veri analizi yöntemleri doğrultusunda Müdürlüğümüz Stratejik Planı İzleme ve Değerlendirme süreçleri:

1. Performans göstergeleri ve stratejiler bazında gerçekleşme durumlarının belirlenmesi,
2. Performans göstergelerinin gerçekleşme durumlarının hedeflerle kıyaslanması,
3. Stratejiler kapsamında yürütülen faaliyetlerin müdürlüğümüz faaliyet alanlarına dağılımının belirlenmesi,
4. Sonuçların raporlanması ve paydaşlarla paylaşımı,
5. Hedeflenen sapmaların nedenlerinin araştırılması,
6. Alternatiflerin ve çözüm önerilerinin geliştirilmesi adımlarından oluşacaktır.

Performans göstergelerinin yıllara göre takibi yapılırken, her yıl Müdürlüğümüz istatistik birimi, ilgili diğer birimler, e-okul veri tabanı ve diğer kurumlardan alınan veriler değerlendirilerek sonuçlara ulaşılabilecektir. SP uygulama ve sonuçları, kalite unsurları açısından değerlendirilecektir. Hedeflerle ilgili birimler, uygulama sorumluluğunun yanı sıra izleme ve değerlendirmeye ilişkin temel verilerin sağlanmasından da sorumludur. Amaç ve hedeflerin gerçekleştirilmesine ilişkin gelişmelerin yapılan faaliyetin gerçekleşme zamanına bağlı olarak belirli bir sıklıkla raporlanması ve ilgili taraflar ile kurum içi ve kurum dışı mercilerin değerlendirmesine sunulması sağlanacaktır. Raporlama genel anlamda altı aylık ve yıllık olmak üzere senede iki defa gerçekleştirilecektir. Her yılın ocak ve haziran aylarının son haftasında raporlama yapılacaktır. Raporlar iki nüsha şeklinde düzenlenip, bir tanesi performans hedeflerinin gerçekleştirilmeden sorumlu birimde kalacak, diğeri ise gerekli çalışma ve değerlendirmenin yapılabilmesi için Strateji Geliştirme Hizmetleri Birimine gönderilecektir. Gelen raporlar değerlendirilerek stratejik planlama sürecinde, izleme ve değerlendirme faaliyetleri sonucunda elde edilen bilgiler kullanılarak, stratejik plan gözden geçirilecek, hedeflenen ve ulaşılan sonuçlar karşılaştırılacaktır.



EKLER:

EK-1 Paydaş Anketleri

NO	LİSE ÖĞRENCİLERİ İÇİN KONU BAŞLIKLARI	Kesinlikle Katılıyorum	Katılıyorum	Kararsızım	Kesinlikle Katılmıyorum	Katılmıyorum
NO	MESLEK LİSESİ ÖĞRENCİLERİ İÇİN KONU BAŞLIKLARI	Kesinlikle Katılıyorum	Katılıyorum	Kararsızım	Kesinlikle Katılmıyorum	Katılmıyorum
01-	Okulda kendimi güvende hissediyorum.	<input type="radio"/>	<input type="radio"/>	<input type="radio"/>	<input type="radio"/>	<input type="radio"/>
02-	Okul temiz ve hijyeniktir.	<input type="radio"/>	<input type="radio"/>	<input type="radio"/>	<input type="radio"/>	<input type="radio"/>
03-	Okulun fiziki koşullarını yeterlidir.	<input type="radio"/>	<input type="radio"/>	<input type="radio"/>	<input type="radio"/>	<input type="radio"/>
04-	Okul, yeni kabul edilen öğrencilere uygun desteği sağlar.	<input type="radio"/>	<input type="radio"/>	<input type="radio"/>	<input type="radio"/>	<input type="radio"/>
05-	Farklı kültürlerden gelen öğrencilerin bu okulda memnuniyetle karşılanacağını düşünüyorum.	<input type="radio"/>	<input type="radio"/>	<input type="radio"/>	<input type="radio"/>	<input type="radio"/>
06-	Öğretmenlerime ihtiyaç duyduğumda kolaylıkla görüşebilirim.	<input type="radio"/>	<input type="radio"/>	<input type="radio"/>	<input type="radio"/>	<input type="radio"/>
07-	Okul müdürüne ihtiyaç duyduğumda kolaylıkla görüşebilirim.	<input type="radio"/>	<input type="radio"/>	<input type="radio"/>	<input type="radio"/>	<input type="radio"/>
08-	Okul rehberlik servisinden ihtiyaçlarım doğrultusunda faydalanabiliyorum.	<input type="radio"/>	<input type="radio"/>	<input type="radio"/>	<input type="radio"/>	<input type="radio"/>
09-	Okul meslek seçimim konusunda hedefler belirlememde ve bu hedeflere ulaşmamda yeterli rehberlik ediyor.	<input type="radio"/>	<input type="radio"/>	<input type="radio"/>	<input type="radio"/>	<input type="radio"/>
10-	Mesleki gelişimimle ilgili yapılan etkinlikleri (seminer, okul dışı faaliyetler..) yeterli buluyorum.	<input type="radio"/>	<input type="radio"/>	<input type="radio"/>	<input type="radio"/>	<input type="radio"/>
11-	Okulumda mesleki eğitimimi destekleyici fiziki donanım ve alt yapının yeterli olduğunu düşünüyorum.	<input type="radio"/>	<input type="radio"/>	<input type="radio"/>	<input type="radio"/>	<input type="radio"/>
12-	Staj imkânlarından en verimli şekilde faydalanmamız için gerekli rehberlik ve yerleştirmenin doğru yapıldığını düşünüyorum.	<input type="radio"/>	<input type="radio"/>	<input type="radio"/>	<input type="radio"/>	<input type="radio"/>
13-	Okulumda yer almam için birçok fırsat var.	<input type="radio"/>	<input type="radio"/>	<input type="radio"/>	<input type="radio"/>	<input type="radio"/>
14-	Okul bana yeterli ders dışı etkinlik olanakları sunuyor.	<input type="radio"/>	<input type="radio"/>	<input type="radio"/>	<input type="radio"/>	<input type="radio"/>
15-	Okul kulüpleri amacına uygun şekilde gelişimime katkı sağlıyor.	<input type="radio"/>	<input type="radio"/>	<input type="radio"/>	<input type="radio"/>	<input type="radio"/>
16-	Öğretmenlerim sınıfta adil kurallara sahipler ve tarafsızlar.	<input type="radio"/>	<input type="radio"/>	<input type="radio"/>	<input type="radio"/>	<input type="radio"/>



17-	Öğretmenlerim beni daha iyi performans göstermem için teşvik ediyor.	()	()	()	()	()
18-	Öğretmenlerim derslerin işlenişinde farklı ve ilgi çekici yöntemlerle kullanır.	()	()	()	()	()
19-	Okul kantininde yeterli ve sağlıklı yiyecekler var.	()	()	()	()	()
20-	DYK'leri yeterli buluyorum.	()	()	()	()	()
21-	Sınav ve ödevlerin beni değerlendirmek için adil ve yeterli olduğunu düşünüyorum.	()	()	()	()	()
22-	Okulda düzenlenen sanatsal ve kültürel faaliyetler yeterlidir.	()	()	()	()	()
23-	Okulda öğrencilerin görüşleri dikkate alınır.	()	()	()	()	()

NO	ÖĞRETMENLER İÇİN KONU BAŞLIKLARI	Kesinlikle Katılıyorum	Katılıyorum	Kararsızım	Kesinlikle Katılmıyorum	Katılmıyorum
01-	Okulun misyonu ve vizyonunu tam olarak anlıyorum.	()	()	()	()	()
02-	Okulda eğitim ve yönetim kalitesi sürekli olarak gelişiyor.	()	()	()	()	()
03-	Okul temiz ve hijyeniktir.	()	()	()	()	()
04-	Okul, öğrencilerin ve personelin güvenliğini sağlamak için uygun güvenlik önlemleri alır.	()	()	()	()	()
05-	Okul, yeni kabul edilen öğrencilere uygun desteği sağlar.	()	()	()	()	()
06-	Okulumuz mesleki yeterliliğimi geliştirmek için eğitim fırsatları sunuyor.	()	()	()	()	()
07-	Okul yönetimlerimiz öğretmenleri etkin bir şekilde yönlendirir.	()	()	()	()	()
08-	Okulumuz, öğrencilerin öğrenme ilgisini uyandıracak bir öğrenme ortamı oluşturmuştur.	()	()	()	()	()
09-	Etkili bir öğretmen olmak için ihtiyaç duyduğum kaynaklara erişimim var.	()	()	()	()	()
10-	Bana sunulan kaynakları kullanmak için gerekli eğitime sahibim.	()	()	()	()	()
11-	Okulumuzun, farklı ihtiyaçları olan öğrencileri desteklemek için etkin bir politikası vardır.	()	()	()	()	()
12-	Okulumuz müfredat uygulamasını etkin bir şekilde izler.	()	()	()	()	()
13-	Okulumuz, velilere uygun etkinlikler düzenlemektedir.	()	()	()	()	()
14-	Diğer öğretmenlerle iş birliği yaparım.	()	()	()	()	()



15-	Okul personeli arasında dostane bir ilişki sürdürülür.	()	()	()	()	()
16	Takım ruhumuz ve moralimiz yüksek.	()	()	()	()	()
17-	Okulumuza aidiyet hissediyorum.	()	()	()	()	()

NO	VELİLER İÇİN KONU BAŞLIKLARI	Kesinlikle Katılıyorum	Katılıyorum	Kararsızım	Kesinlikle Katılmıyorum	Katılmıyorum
01-	Okulun misyonu ve vizyonunu tam olarak anlıyorum.	()	()	()	()	()
02-	Okulda eğitim ve yönetim kalitesi sürekli olarak gelişiyor.	()	()	()	()	()
03-	Okul temiz ve hijyeniktir.	()	()	()	()	()
04-	Okul, öğrencilerin ve personelin güvenliğini sağlamak için uygun güvenlik önlemleri alır.	()	()	()	()	()
05-	Okul, yeni kabul edilen öğrencilere uygun desteği sağlar.	()	()	()	()	()
06-	Okul, çocuğumun okumaya olan ilgisini geliştirmesine yardımcı olabilir.	()	()	()	()	()
07-	Okul çocuğumun öğrenme ilgisini güçlendiriyor.	()	()	()	()	()
08-	Okul çocuğumun ahlaki gelişimini teşvik edebilir.	()	()	()	()	()
09-	Okulda kullanılan değerlendirme yöntemleri çocuğumun gelişimini tüm yönleriyle anlamama yardımcı oluyor.	()	()	()	()	()
10-	Okul, çocuğumun öğrenme performansı ve gelişimi hakkında beni iyi bilgilendiriyor.	()	()	()	()	()
11-	Okul çocuğuma duygusal rahatsızlık ve öğrenme güçlükleri ile karşılaştığında yeterli desteği ve rehberlik sağlar.	()	()	()	()	()
12-	Öğretmenlerin benimle iletişim kurma yöntemlerinden memnunum.	()	()	()	()	()
13-	Herhangi bir problem durumunda müdür endişelerime cevap veriyor.	()	()	()	()	()
14-	Okulda, velilerin ihtiyaçlarına uygun eğitim faaliyetleri düzenlenir.	()	()	()	()	()
15-	Okul, çocukların gelişimini desteklemek için velilerle iyi bir ilişki kurar.	()	()	()	()	()
16	Okul, aktif veli katılımını teşvik eder.	()	()	()	()	()
17-	Okulun veli etkinliklerine aktif olarak katılırım.	()	()	()	()	()
18-	Bir veli olarak okula aidiyet hissediyorum.	()	()	()	()	()
19-	Çocuğumun ev ödevlerini tamamlamasını sağlarım.	()	()	()	()	()
20-	Çocuğumu okumaya teşvik ederim.	()	()	()	()	()
21-	Çocuğumun her gün okula gitmesini sağlarım.	()	()	()	()	()
22-	Çocuğumun eğitiminde aktif bir ortağım.	()	()	()	()	()



T.C.
KARACABEY KAYMAKAMLIĞI
İlçe Millî Eğitim Müdürlüğü
Karacabey Ticaret Ve Sanayi Odası Mesleki Eğitim
Merkezi



Sayı : E-43181597-602.04.02-103004834

24.05.2024

Konu : KTSO Mesleki Eğitim Merkezi Müdürlüğü
2024-2028 Stratejik Planı

İLÇE MİLLÎ EĞİTİM MÜDÜRLÜĞÜ MAKAMINA

İlgi: a) 5018 Sayılı Kamu Mali Yönetimi ve Kontrol Kanunu
b) Millî Eğitim Bakanlığı Strateji Geliştirme Başkanlığı 06/10/2022 tarihli ve 2022/21 sayılı
2024-2028 Stratejik Plan Hazırlık Çalışmaları Konulu Genelgesi ve Hazırlık Programı

Kamu kaynaklarının etkili, ekonomik ve verimli bir şekilde elde edilmesi ve kullanılmasını, hesap verebilirliği ve malî saydamlığı sağlamak üzere, kamu malî yönetiminin yapısını ve işleyişini, kamu bütçelerinin hazırlanmasını, uygulanmasını, tüm malî işlemlerin muhasebeleştirilmesini, raporlanmasını ve malî kontrolü düzenlemek amacıyla yürürlüğe giren ilgi (a) 5018 sayılı Kamu Mali Yönetimi ve Kontrol Kanununun 9'uncu maddesinde; Kamu idareleri; kalkınma planları, programlar, ilgili mevzuat ve benimsedikleri temel ilkeler çerçevesinde geleceğe ilişkin misyon ve vizyonlarını oluşturmak, stratejik amaçlar ve ölçülebilir hedefler saptamak, performanslarını önceden belirlenmiş olan göstergeler doğrultusunda ölçmek ve bu sürecin izleme ve değerlendirmesini yapmak amacıyla katılımcı yöntemlerle stratejik plan hazırlarlar denilmektedir.

5018 sayılı Kamu Mali Yönetimi ve Kontrol Kanunu, Kamu İdarelerince Hazırlanacak Stratejik Planlar ve Performans Programları ile Faaliyet Raporlarına İlişkin Usul ve Esaslar Hakkında Yönetmelik doğrultusunda ve ilgi (b) Genelgede "*ilçe millî eğitim müdürlükleri için kaymakamlıklar tarafından, okullar/kurumlar için ise ilçe millî eğitim müdürlükleri tarafından onaylandıktan sonra kurumların resmî internet sitelerinde yayınlanacaktır.*" dendiğinden, Müdürlüğümüz bünyesinde Stratejik Planlama Ekibi koordinasyonunda ilgili birimlerin katkılarıyla hazırlanan, Strateji Geliştirme Kurulu'nun onayladığı 2024-2028 Stratejik Planının 2024 yılı itibarıyla uygulamaya konulması ve Müdürlüğümüz internet sitesinde yayınlanması Müdürlüğümüzce uygun görülmektedir.

Makamlarınızca da uygun görüldüğü takdirde Olurlarınıza arz ederim.

Hüseyin AKBABA
Merkez Müdürü

Uygun görüşle arz ederim.

Anıl ESEMEN
İlçe Millî Eğitim Şube Müdürü

OLUR
Hacı ONGUN
İlçe Millî Eğitim Müdürü

Ek: KTSO Mesem 2024-2028 Stratejik Planı (43 Sayfa)

Bu belge güvenli elektronik imza ile imzalanmıştır.

Adres : Sırademler Mah. 15. Blok Sanayi Sitesi Küme Evleri No:16
Karacabey/BURSA
Telefon No : 0 (224) 671 83 39
E-Posta: 135504@meb.k12.tr
Kep Adresi : meb@hs01.kep.tr

Belge Doğrulama Adresi : <https://www.turkiye.gov.tr/meb-ebys>

Bilgi için: Gürsoy DELİOĞLU

Unvan : Müdür Yardımcısı

İnternet Adresi: www.karacabeymesemmeb.k12.tr

Faks: _____

Bu evrak güvenli elektronik imza ile imzalanmıştır. <https://evraksorgu.meb.gov.tr> adresinden d65d-98ca-3b70-aab8-3940 kodu ile teyit edilebilir.

